



TEXT: PER ULLBERG OCH EMMA ERIKSSON,
HS SKARABORG

Skörda vallen på två dagar

En studie i Skaraborg visar att en lejd vallskörd kan både korta skördeperioden och ge lägre kostnad. Den snabbaste gården skördar 105 hektar vall på 1,5 dagar. Men det gäller samtidigt att hålla koll på ts-halt, packning och hygienisk kvalitet.

Skördekostnaden är viktigt för vallen. Men ännu viktigare är en kort skördeperiod som säkrar ett ensilage med hög näringskvalitet. I en intervjustudie finansierad av Skaraborgs Nöt- kreatursförsäkringsbolags stiftelse beräknades kostnaderna för vallskörd (3 skördar) och tiden för skörd på 18 gårdar i Skaraborg. Den dominerande vallarealen på gårdarna var 50-100 hektar. Gemensamt för alla gårdarna är att de använder plansilo.

Lantbrukarna delades in i tre grupper.

1. kör allt själva, äger maskinerna (3 gårdar)
2. lejer slätter el. hackning (10 gårdar)
3. lejer hela kedjan (5 gårdar)

I kostnadsberäkningarna ligger kostnad för maskiner, slitage, diesel, lön (220 kr/timme) och transport. På alla gårdar gjordes kvalitetsanalyser enligt NorFor.

Av företagen hade de som lejer både slätter och hackning samt de som bara lejer slätter alternativt hackning en kostnad på omkring 2 400 kronor per hektar och år. De tre gårdar som kör hela vallskörden själva tenderade att ha högre kostnader, i snitt kostade deras vallskörd cirka 300 kronor mer per hektar och år i undersökningen (figur 1).

Lejt arbete går snabbast

Hur lång tid bärgningen pågår varierade mycket mellan gårdarna. I snitt hade de 5 gårdar som lejer in hela skördekedjan den bärgad på ca 2,2 dagar per skördetillfälle oavsett areal (figur 2). De 10 gårdar som lejer in en del och gör en del själva tog i snitt något längre tid på sig, 3,2 dagar per vallskörd. De tre gårdar som kör egna maskiner behövde mer tid, i snitt 4,6 dagar för att bärga skörden.

Men de lantbrukare som skördar allt själva hade dock den bästa hygieniska ensilagekvaliteten. Ju mer som lejdes in och med snabbare inläggnings-tid fanns det en tendens till att

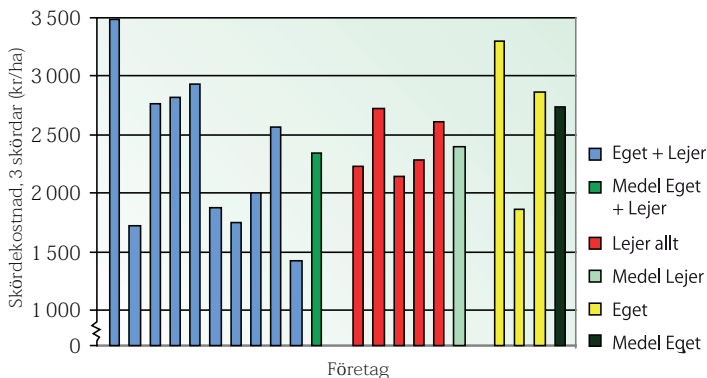
antalet anmärkningar i ensilageproverna ökade. Det gällde främst förhöjda ammoniakvärdet som kan härledas till låg ts-halt och för låg packningsgrad.

Kort skörd viktigt

För att få ett högklassigt ensilagefoder med bästa näringskvalitet måste en kort skördeperiod vid rätt tidpunkt eftersträvas. Att leja in skörden kan innebära att du sparar både tid och pengar vilket borgar för god näringskvalitet. Men att hinna packa och se till att ts-halten är tillräckligt hög är de svaga punkterna som det gäller att se upp med. Slå inte daggvåt gröda, försök att få så långa packningstider som möjligt när silon börjar bli full. Detta kan göras genom att skörda fälten med långa transportsträckor sist. Lejer du entreprenör ska pengarna läggas ut vilket kortsiktigt påverkar likviditeten. Det gäller också att försäkra sig om att entreprenören kommer i tid. Bedöm om du är en prioriterad kund.

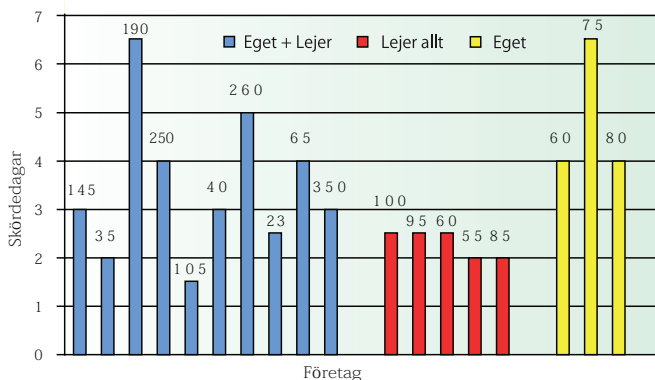
Är maskinerna betalda sjunker kostnaden för egen slätter tillfälligt. Men om kapaciteten är för låg kan skördeperioden bli lång och då är det mycket viktigt att vara medveten om risken för regnabrott och sämre näringskvalitet. För att kunna fatta rätt beslut om den egna vallskörden är det alltså avgörande att själv räkna på sina kostnader. Bara då kan man bedöma de alternativ som står till buds. ■

Billigast att leja



Figur 1. Skördekostnader per hektar för 3 skördar för de 18 gårdarna.

Stor skillnad i skördetid



Figur 2. Skördedagar per vallskörd varierar oavsett arealen. Kortaste tiden hade gårdarna som lejde in hela kedjan. Siffran ovanför stapeln anger antal hektar vall.